

**РЕПУБЛИЧКИ ФОНД
ЗА ПЕНЗИЈСКО И ИНВАЛИДСКО ОСИГУРАЊЕ**



СТАТИСТИЧКИ МЕСЕЧНИ БИЛТЕН

XII / 2012

БЕОГРАД, јануар 2013. године

ПРЕДГОВОР

Ради што бољег информисања заинтересованих корисника података из области пензијског и инвалидског осигурања, у Републичком фонду за пензијско и инвалидско осигурање покренута је иницијатива издавања Статистичког месечног билтена са подацима који се воде и обрађују у Фонду.

Републички фонд за пензијско и инвалидско осигурање запослених, Републички фонд за пензијско и инвалидско осигурање самосталних делатности и Републички фонд за пензијско и инвалидско осигурање пољопривредника, који су основани Законом о пензијском и инвалидском осигурању ("Службени гласник РС", бр. 27/92, 82/92, 28/95 и 12/96) и наставили са радом у складу са одредбама Закона о пензијском и инвалидском осигурању ("Службени гласник РС", бр. 52/96, 46/98, 29/01 и 80/02) и Закона о пензијском и инвалидском осигурању ("Службени гласник РС", бр. 34/03, 64/04 и 84/04) на дан 1. јануара 2008. године постају један фонд – Републички фонд за пензијско и осигурање, организован као једно правно лице са статусом организације за обавезно социјално осигурање у коме се остварују права из пензијског и инвалидског осигурања и обезбеђују средства за ово осигурање. Послове обезбеђивања и спровођења пензијског и инвалидског осигурања као и послове финансијског пословања који су били у надлежности Фонда за социјално осигурање војних осигураника, на дан 1. јануара 2012. године преузеће Републички фонд за пензијско и инвалидско осигурање (члан 79. Закона о изменама и допунама Закона о пензијском и инвалидском осигурању - "Службени гласник РС", бр. 101/10).

Месечни статистички билтен обухвата податке о: корисницима пензије по категорији осигураника, врсти и висини пензије, по територији, по општим и посебним прописима као и о односу пензије и зараде без пореза и доприноса. Приказани су и подаци о корисницима накнаде за помоћ и негу и телесно оштећење.

Статистички месечни билтен припрема

Одсек за статистику Фонда

САДРЖАЈ

	страна
▪ Преглед основних података из ПИО	2-3
▪ Број корисника по врсти пензије и просечан износ пензије	4-5
▪ Однос пензије и зараде без пореза и доприноса	6
▪ Број корисника пензије по распонима	7-11
▪ Број корисника најниже пензије	12
▪ Дистрибуција корисника пензије према висини износа пензије	13-14
▪ Дистрибуција корисника пензије по територији	15-19
▪ Корисници пензија по општим и посебним прописима	20-22
▪ Корисници новчане накнаде за помоћ и негу другог лица	23-24
▪ Корисници новчане накнаде за телесно оштећење	25-26
▪ Корисници новчане накнаде по члану 223. и члану 225. Закона	26

ПРЕГЛЕД ОСНОВНИХ ПОДАТАКА ИЗ ПИО - КАТЕГОРИЈА ОСИГУРАНИКА ЗАПОСЛЕНИХ

Месец	Индекс потрошачких цена	% усклађивања и општи бод	Износ најниже пензије	НАЈВИША ПЕНЗИЈА општи бод x 3,8 x 42,5	Износ накнаде за помоћ и негу	Основ за накнаду за телесно оштећење	Просечна зарада	Просечна зарада без пореза и доприноса	Запослени				Професионална војна лица				Укупно запослени			
									Укупан број корисника пензије	Ланчани индекс бр. корисника	Просечна пензија	Учешће Ø пензије у заради без пореза и доприноса	Укупан број корисника пензије	Ланчани индекс бр. корисника	Просечна пензија	Учешће Ø пензије у заради без пореза и доприноса	Укупан број корисника пензија	Ланчани индекс бр. корисника	Просечна пензија	Учешће Ø пензије у заради без пореза и доприноса
X	100,4	1,2%	12.222,37	106.318,68	14.630,63	6.095,93	52.944	38.167	1.353.417	100,13	23.714	62,1%					1.353.417	100,13	23.714	62,1%
XI	100,9		12.222,37	106.318,68	14.630,63	6.095,93	53.239	38.363	1.356.638	100,24	23.703	61,8%					1.356.638	100,24	23.703	61,8%
XII 11.	99,3		12.222,37	106.318,68	14.630,63	6.095,93	61.116	43.887	1.357.846	100,09	23.698	54,0%					1.357.846	100,09	23.698	54,0%
I 2012.	100,1	658,32	12.222,37	106.318,68	14.630,63	6.095,93	50.829	36.639	1.359.390	100,11	23.694	64,7%	47.114	100,27	42.194	115,2%	1.406.504	100,12*	24.314	66,4%
II	100,8		12.222,37	106.318,68	14.630,63	6.095,93	55.505	40.003	1.360.161	100,06	23.690	59,2%	46.890	99,52	42.206	105,5%	1.407.051	100,04	24.307	60,8%
III	101,1		12.222,37	106.318,68	14.630,63	6.095,93	56.125	40.562	1.361.502	100,10	23.683	58,4%	46.727	99,65	42.210	104,1%	1.408.229	100,08	24.297	59,9%
IV	100,6	3,46%	12.645,26	109.997,65	15.136,85	6.306,85	58.465	42.215	1.361.944	100,03	24.497	58,0%	46.540	99,60	43.676	103,5%	1.408.484	100,02	25.131	59,5%
V	101,4		12.645,26	109.997,65	15.136,85	6.306,85	56.206	40.442	1.362.061	100,01	24.500	60,6%	46.388	99,67	43.666	108,0%	1.408.449	100,00	25.131	62,1%
VI	101,1		12.645,26	109.997,65	15.136,85	6.306,85	58.712	42.335	1.363.609	100,11	24.492	57,9%	46.274	99,75	43.658	103,1%	1.409.883	100,10	25.121	59,3%
VII	100,1	681,10	12.645,26	109.997,65	15.136,85	6.306,85	57.240	41.180	1.365.899	100,17	24.479	59,4%	46.138	99,71	43.643	106,0%	1.412.037	100,15	25.105	61,0%
VIII	101,6		12.645,26	109.997,65	15.136,85	6.306,85	58.503	42.122	1.366.474	100,04	24.471	58,1%	45.998	99,70	43.642	103,6%	1.412.472	100,03	25.095	59,6%
IX	102,3		12.645,26	109.997,65	15.136,85	6.306,85	55.903	40.258	1.367.958	100,11	24.480	60,8%	45.840	99,66	43.650	108,4%	1.413.798	100,09	25.101	62,4%
X	102,8	2%	12.898,16	112.197,28	15.439,59	6.432,99	57.733	41.558	1.369.065	100,08	24.979	60,1%	45.662	99,61	44.524	107,1%	1.414.727	100,07	25.610	61,6%
XI	100,0		12.898,16	112.197,28	15.439,59	6.432,99	58.914	42.395	1.372.704	100,27	24.969	58,9%	45.630	99,93	44.503	105,0%	1.418.334	100,25	25.597	60,4%
XII 12.	99,6		12.898,16	112.197,28	15.439,59	6.432,99	65.165	46.923	1.375.367	100,19	24.967	53,2%	45.525	99,77	44.494	94,8%	1.420.892	100,18	25.592	54,5%

Закон о пензијском и инвалидском осигурању ("Сл.гласн. РС "бр. 34/03,64/04 - одлука УСРС, 84/04-др.закон, 85/05,101/05-др.закон,63/06 -одлука УСРС, 5/09, 107/09 и 101/2010)

Чл. 80: Пензија се од 1. априла и 1. октобра текуће године усклађује са кретањем потрошачких цена на територији Републике Србије у претходних шест месеци. Изузетно од чл. 80 овог закона, пензија се усклађује: - од 1. априла 2011. године са кретањем потрошачких цена на територији РС у претходна три месеца; - од 1. октобра 2011. и од 1. априла 2012. године у проценту који представља збир процента раста, односно пада потрошачких цена на територији РС у претходних шест месеци и процента који представља половину реалне стопе раста БДП у претх. календ. години уколико је тај раст позитиван.

И-ХИ	И-ХИ	И-ХИ	ХИ 12/ ХИ 11	И-ХИ	И-ХИ	И-ХИ	ХИ 12/ ХИ 11	И-ХИ	И-ХИ	И-ХИ	ХИ 12/ ХИ 11	И-ХИ	И-ХИ
57.430	41.377	1.365.511	101,3	24.408	59,0	46.227	96,89	43.505	105,1	1.411.738	101,1 *	25.033	60,5
106,6	106,9	НОМИНАЛНИ ИНДЕКСИ ХИ 12/ХИ 11	105,4					105,8				105,2	
95,0	95,3	РЕАЛНИ ИНДЕКСИ ХИ 12/ХИ 11	93,9					94,3				93,8	

* Укључен је податак о корисницима пензија Фонда СОВО за децембар/2011

Члан 19 : ОСИГУРАНИК СТИЧЕ ПРАВО НА СТАРОСНУ ПЕНЗИЈУ:						ПЕНЗИЈА = ЛИЧНИ КОЕФИЦИЈЕНТ x СТАЖ x ОПШТИ БОД		ПОГРЕБНИ ТРОШКОВИ	
Мушкарац	65 год. живота и најмање 15 год.стажа осигурања	40 год. стажа осигурања и најмање 58 година живота	45 година стажа осигурања	Чл. 78 : Лични коефицијент не може износити више од 3,8		ОПШТИ БОД	Утврдила Влада Р.Србије - усклађује се као пензија. Почетна вредност 218,30 динара - од 1. априла 2003. године	I - III	
Жена	60 год. живота и најмање 15 год.стажа осигурања	38 год. стажа осигурања и најмање 58 година живота		36.485					
Изузетно од чл. 19 овог закона право на старосну пензију осигураник стиче кад наврши:						НАЈНИЖИ ИЗНОС СТАРОСНЕ ОДНОСНО ИНВАЛИДСКЕ ПЕНЗИЈЕ утврђен од 1. јануара 2011. године (чл.76) износи 11.447,81 динар		IV - VI	
2011	Мушкарац: 40 година стажа и 53 године и 4 месеца живота Жена: 35 година стажа и 53 године живота	2015	Мушкарац: 40 година стажа и 54 године и 8 месеци живота Жена: 36 година стажа и 54 године живота	2019	Мушкарац: 40 година стажа и 56 година живота Жена: 37 година и 4 месеца стажа и 56 г. живота			36.464	
2012	Мушкарац: 40 година стажа и 53 године и 8 месеци живота Жена: 35 година стажа и 53 године живота	2016	Мушкарац: 40 година стажа и 55 година живота Жена: 36 година и 4 месеца стажа и 54 године и 6 месеци живота	2020	Муш.: 40 година стажа и 56 година и 6 месеци живота Жена: 37 година и 8 месеци стажа и 56 година и 6 месеци живота			VII - IX	
2013	Мушкарац: 40 година стажа и 54 године живота Жена: 35 година и 4 месеца стажа и 53 године и 4 месеца живота	2017	Мушкарац: 40 година стажа и 55 година и 4 месеца живота Жена: 36 година стажа и 55 година живота	2021	Мушкарац: 40 година стажа и 57 година живота Жена: 38 година стажа и 57 година живота			37.697	
2014	Мушкарац: 40 година стажа и 54 године и 4 месеца живота Жена: 35 година и 8 месеци стажа и 53 године и 8 месеци живота	2018	Мушкарац: 40 година стажа и 55 година и 8 месеци живота Жена: 37 година стажа и 55 година и 6 месеци живота	2022	Мушкарац: 40 година стажа и 57 година и 6 месеци живота Жена: 38 година стажа и 57 година и 6 месеци живота			X - XII	
						Чл. 63 став 6: Годишњи лични коефицијент може износити највише ПЕТ		37.648	

Члан 75: Накнада погребних трошкова припада у висини једне и по просечне пензије у фонду у претходном кварталу, у односу на дан смрти корисника

ПРЕГЛЕД ОСНОВНИХ ПОДАТАКА ИЗ ПИО - КАТЕГОРИЈА ОСИГУРАНИКА САМОСТАЛНИХ ДЕЛАТНОСТИ И ПОЉОПРИВРЕДНИКА

Месец	Индекс потрошачких цена	% усклађивања и усклађен општи бод	Износ најниже пензије (самосталне делатности)	Износ најниже пензије (пољопривредници)	НАЈВИША ПЕНЗИЈА општи бод x 3,8 x 42,5	Износ накнаде за помоћ и негу	Оснoв за накнаду за телесно оштећење	Просечна зарада	Просечна зарада без пореза и доприноса	Самосталне делатности				Пољопривредници				
										Укупан број корисника пензија	Ланчани индекс бр. корисника	Просечна пензија	Учеће ø пензије у заради без пореза и доприноса	Укупан број корисника пензија	Ланчани индекс бр. корисника	Просечна пензија	Учеће ø пензије у заради без пореза и доприноса	
X	100,4	1,2%	12.222,37	9.608,94	106.318,68	14.630,63	6.095,93	52.944	38.167	60.662	100,29	23.279	61,0%	219.096	99,97	9.354	24,5%	
XI	100,9		12.222,37	9.608,94	106.318,68	14.630,63	6.095,93	53.239	38.363	61.384	101,19	23.243	60,6%	219.116	100,01	9.357	24,4%	
XII 11.	99,3	658,32	12.222,37	9.608,94	106.318,68	14.630,63	6.095,93	61.116	43.887	61.851	100,76	23.228	52,9%	218.948	99,92	9.362	21,3%	
I 2012.	100,1		12.222,37	9.608,94	106.318,68	14.630,63	6.095,93	50.829	36.639	62.244	100,64	23.223	63,4%	218.702	99,89	9.367	25,6%	
II	100,8		12.222,37	9.608,94	106.318,68	14.630,63	6.095,93	55.505	40.003	62.522	100,45	23.219	58,0%	218.348	99,84	9.370	23,4%	
III	101,1		12.222,37	9.608,94	106.318,68	14.630,63	6.095,93	56.125	40.562	62.956	100,69	23.219	57,2%	217.939	99,81	9.373	23,1%	
IV	100,6		3,46%	12.645,26	9.941,41	109.997,65	15.136,85	6.306,85	58.465	42.215	63.258	100,48	24.014	56,9%	217.418	99,76	9.702	23,0%
V	101,4	12.645,26		9.941,41	109.997,65	15.136,85	6.306,85	56.206	40.442	63.613	100,56	24.013	59,4%	217.163	99,88	9.706	24,0%	
VI	101,1	12.645,26		9.941,41	109.997,65	15.136,85	6.306,85	58.712	42.335	63.938	100,51	24.004	56,7%	216.766	99,82	9.708	22,9%	
VII	100,1	12.645,26		9.941,41	109.997,65	15.136,85	6.306,85	57.240	41.180	64.437	100,78	23.990	58,3%	216.466	99,86	9.712	23,6%	
VIII	101,6	12.645,26		9.941,41	109.997,65	15.136,85	6.306,85	58.503	42.122	64.771	100,52	23.986	56,9%	216.136	99,85	9.716	23,1%	
IX	102,3	681,10	12.645,26	9.941,41	109.997,65	15.136,85	6.306,85	55.903	40.258	64.878	100,17	24.020	59,7%	215.829	99,86	9.721	24,1%	
X	102,8		2%	12.898,16	10.140,24	112.197,28	15.439,59	6.432,99	57.733	41.558	65.387	100,78	24.478	58,9%	215.787	99,98	9.918	23,9%
XI	100,0			12.898,16	10.140,24	112.197,28	15.439,59	6.432,99	58.914	42.395	66.135	101,14	24.430	57,6%	215.671	99,95	9.922	23,4%
XII 12.	99,6			12.898,16	10.140,24	112.197,28	15.439,59	6.432,99	65.165	46.923	66.718	100,88	24.402	52,0%	215.530	99,93	9.926	21,2%

Закон о пензијском и инвалидском осигурању ("Сл.гласн. РС" бр. 34/03,64/04-одлука УСРС, 84/04-др.закон,85/05,101/05-др.закон,63/06-одлука УСРС, 5/09, 107/09 и 101/2010)

Чл.80: Пензија се од 1. априла и 1. октобра текуће године усклађује са кретањем потрошачких цена на територији Републике Србије у претходних шест месеци. Изузетно од чл. 80 овог закона, пензија се усклађује: - од 1. априла 2011.године са кретањем потрошачких цена на територији РС у претходна три месеца; - од 1. октобра 2011. и од 1. априла 2012. године у проценту који представља збир процента раста, односно пада потрошачких цена на територији РС у претходних шест месеци и процента који представља половину реалне стопе раста БДП у претх. календ. години уколико је тај раст позитиван.

I-XII	I-XII	I-XII	XII 12/ XII 11	I-XII	I-XII	I-XII	XII 12/ XII 11	I-XII	I-XII
57.430	41.377	64.238	107,9	23.917	57,8	216.813	98,4	9.678	23,4
106,6	106,9	НОМИНАЛНИ ИНДЕКСИ XII 12/XII 11		105,1				106,0	
95,0	95,3	РЕАЛНИ ИНДЕКСИ XII 12/XII 11		93,6				94,5	

Члан 19 : ОСИГУРАНИК СТИЧЕ ПРАВО НА СТАРОСНУ ПЕНЗИЈУ:						ПЕНЗИЈА= ЛИЧНИ КОЕФИЦИЈЕНТ x СТАЖ x ОПШТИ БОД		ПОГРЕБНИ ТРОШКОВИ	
Мушкарац	65 година живота и најмање 15 година стажа осигурања	40 год. стажа осиг. и најмање 58 год. живота	45 година стажа осигурања	Чл. 78: Лични коефицијент не може износити више од 3,8		I - III		Сам.делатн.	Пољоприв.
Жена	60 година живота и најмање 15 година стажа осигурања	38 год. стажа осиг. и најмање 58 год.живота		ОПШТИ БОД		Утврдила Влада Р. Србије - усклађује се као пензија. Почетна вредност 218,30 динара - од 1. априла 2003. године		34.883	14.034
Изузетно од чл. 19 овог закона право на старосну пензију осигураник стиче кад наврши:						НАЈНИЖИ ИЗНОС СТАРОСНЕ ОДНОСНО ИНВАЛИДСКЕ ПЕНЗИЈЕ утврђен од 1. јануара 2011. године (чл. 76)		IV - VI	
2011	Мушкарац: 40 година стажа и 53 године и 4 месеца живота Жена: 35 година стажа и 53 године живота	2015	Мушкарац: 40 година стажа и 54 године и 8 месеци живота Жена: 36 година стажа и 54 године живота	2019	Мушкарац: 40 година стажа и 56 година живота Жена: 37 година и 4 месеца стажа и 56 година живота	- за самосталне делатности износи 11.447,81 динар - за пољопривреднике износи 9.000,00 динара		Сам.делатн.	Пољоприв.
2012	Мушкарац: 40 година стажа и 53 године и 8 месеци живота Жена: 35 године стажа и 53 године живота	2016	Мушкарац: 40 година стажа и 55 година живота Жена: 36 година и 4 месеца стажа и 54 године живота	2020	Мушкарац: 40 година стажа и 56 година и 6 месеци живота Жена: 37 година и 8 месеци стажа и 56 година и 6 месеци живота	VII - IX		34.831	14.054
2013	Мушкарац: 40 година стажа и 54 године живота Жена: 35 године и 4 месеца стажа и 53 године и 4 месеца живота	2017	Мушкарац: 40 година стажа и 55 година и 4 месеца живота Жена: 36 година и 8 месеци стажа и 55 година живота	2021	Мушкарац: 40 година стажа и 57 година живота Жена: 38 година стажа и 57 година живота	X - XII		36.020	14.557
2014	Мушкарац: 40 година стажа и 54 године и 4 месеца живота Жена: 35 година и 8 месеци стажа и 53 године и 8 месеци живота	2018	Мушкарац: 40 година стажа и 55 година и 8 месеци живота Жена: 37 година стажа и 55 година и 6 месеци живота	2022	Мушкарац: 40 година стажа и 57 година и 6 месеци живота Жена: 38 година стажа и 57 година и 6 месеци живота	Чл. 63. став 6: Годишњи лични коефицијент може износити највише ПЕТ		Сам.делатн.	Пољоприв.
								35.981	14.572

БРОЈ КОРИСНИКА ПО ВРСТИ ПЕНЗИЈЕ И ПРОСЕЧАН ИЗНОС ПЕНЗИЈЕ У 2012. ГОДИНИ

ЗАПОСЛЕНИ	Старосне		Инвалидске		Породичне		УКУПНО	
	Број	Просечна пензија	Број	Просечна пензија	Број	Просечна пензија	Број	Просечна пензија
Јануар	731.777	27.167	313.694	21.753	313.919	17.537	1.359.390	23.694
Фебруар	733.507	27.149	312.917	21.749	313.737	17.541	1.360.161	23.690
Март	735.621	27.124	312.126	21.744	313.755	17.544	1.361.502	23.683
Април	737.141	28.041	311.214	22.492	313.589	18.156	1.361.944	24.497
Мај	738.521	28.029	310.146	22.494	313.394	18.169	1.362.061	24.500
Јун	740.549	28.005	309.498	22.488	313.562	18.172	1.363.609	24.492
Јул	743.044	27.973	309.056	22.480	313.799	18.173	1.365.899	24.479
Август	744.678	27.948	308.222	22.475	313.574	18.175	1.366.474	24.471
Септембар	748.134	27.927	307.556	22.468	312.268	18.200	1.367.958	24.480
Октобар	751.375	28.474	306.785	22.909	310.905	18.574	1.369.065	24.979
Новембар	754.529	28.454	306.071	22.901	312.104	18.571	1.372.704	24.969
Децембар	757.707	28.437	305.296	22.899	312.364	18.572	1.375.367	24.967
ПРОСЕК за период	743.049	27.894	309.382	22.404	313.081	18.115	1.365.511	24.408
Структура броја корисника за период	54,4%		22,7%		22,9%		100,0%	

ПРОФЕСИОНАЛНА ВОЈНА ЛИЦА	Старосне		Инвалидске		Породичне		УКУПНО	
	Број	Просечна пензија	Број	Просечна пензија	Број	Просечна пензија	Број	Просечна пензија
Јануар	24.187	48.736	6.204	40.843	16.723	33.232	47.114	42.194
Фебруар	24.107	48.730	6.191	40.826	16.592	33.242	46.890	42.206
Март	24.035	48.732	6.170	40.830	16.522	33.239	46.727	42.210
Април	23.924	50.433	6.148	42.258	16.468	34.388	46.540	43.676
Мај	23.815	50.440	6.132	42.259	16.441	34.378	46.388	43.666
Јун	23.736	50.439	6.110	42.267	16.428	34.376	46.274	43.658
Јул	23.643	50.429	6.088	42.267	16.407	34.373	46.138	43.643
Август	23.565	50.437	6.078	42.251	16.355	34.368	45.998	43.642
Септембар	23.498	50.433	6.058	42.254	16.284	34.383	45.840	43.650
Октобар	23.414	51.442	6.036	43.083	16.212	35.070	45.662	44.524
Новембар	23.332	51.447	6.030	43.089	16.268	35.069	45.630	44.503
Децембар	23.246	51.448	6.018	43.090	16.261	35.073	45.525	44.494
ПРОСЕК за период	23.709	50.262	6.105	42.110	16.413	34.266	46.227	43.505
Структура броја корисника за период	51,3%		13,2%		35,5%		100,0%	

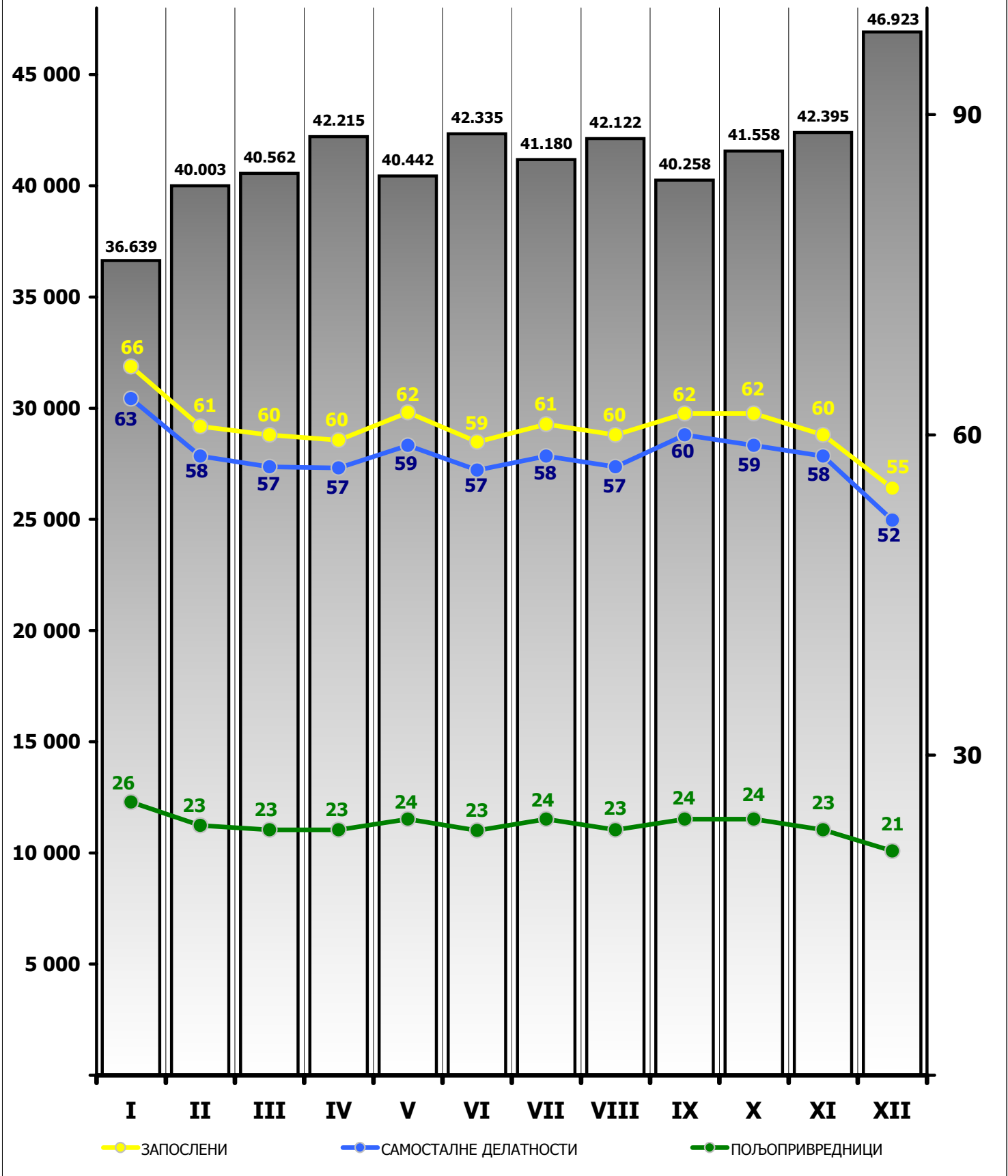
ЗАПОСЛЕНИ УКУПНО	Старосне		Инвалидске		Породичне		УКУПНО	
	Број	Просечна пензија	Број	Просечна пензија	Број	Просечна пензија	Број	Просечна пензија
Јануар	755.964	27.857	319.898	22.123	330.642	18.331	1.406.504	24.313
Фебруар	757.614	27.835	319.108	22.119	330.329	18.330	1.407.051	24.307
Март	759.656	27.807	318.296	22.114	330.277	18.329	1.408.229	24.297
Април	761.065	28.745	317.362	22.875	330.057	18.966	1.408.484	25.131
Мај	762.336	28.729	316.278	22.877	329.835	18.977	1.408.449	25.131
Јун	764.285	28.701	315.608	22.871	329.990	18.979	1.409.883	25.121
Јул	766.687	28.666	315.144	22.862	330.206	18.978	1.412.037	25.105
Август	768.243	28.638	314.300	22.857	329.929	18.977	1.412.472	25.095
Септембар	771.632	28.613	313.614	22.851	328.552	19.002	1.413.798	25.101
Октобар	774.789	29.168	312.821	23.299	327.117	19.392	1.414.727	25.610
Новембар	777.861	29.144	312.101	23.291	328.372	19.389	1.418.334	25.597
Децембар	780.953	29.122	311.314	23.289	328.625	19.388	1.420.892	25.592
ПРОСЕК за период	766.757	28.585	315.487	22.786	329.494	18.920	1.411.738	25.033
Структура броја корисника за период	54,3%		22,3%		23,3%		100,0%	

САМОСТАЛНЕ ДЕЛАТНОСТИ	Старосне		Инвалидске		Породичне		УКУПНО	
	Број	Просечна пензија	Број	Просечна пензија	Број	Просечна пензија	Број	Просечна пензија
Јануар	29.745	26.771	17.135	22.848	15.364	16.771	62.244	23.223
Фебруар	29.989	26.749	17.131	22.834	15.402	16.774	62.522	23.219
Март	30.328	26.732	17.166	22.832	15.462	16.760	62.956	23.219
Април	30.582	27.635	17.199	23.584	15.477	17.336	63.258	24.014
Мај	30.876	27.618	17.211	23.575	15.526	17.330	63.613	24.013
Јун	31.142	27.595	17.231	23.552	15.565	17.320	63.938	24.004
Јул	31.492	27.569	17.305	23.515	15.640	17.309	64.437	23.990
Август	31.763	27.552	17.332	23.498	15.676	17.299	64.771	23.986
Септембар	32.072	27.531	17.353	23.479	15.453	17.341	64.878	24.020
Октобар	32.560	27.999	17.422	23.925	15.405	17.659	65.387	24.478
Новембар	32.930	27.954	17.440	23.912	15.765	17.643	66.135	24.430
Децембар	33.349	27.907	17.467	23.878	15.902	17.626	66.718	24.402
ПРОСЕК за период	31.402	27.468	17.283	23.453	15.553	17.264	64.238	23.917
Структура броја корисника за период	48,9%		26,9%		24,2%		100,0%	

ПОЉО- ПРИВРЕДНИЦИ	Старосне		Инвалидске		Породичне		УКУПНО	
	Број	Просечна пензија	Број	Просечна пензија	Број	Просечна пензија	Број	Просечна пензија
Јануар	179.470	9.667	13.743	10.093	25.489	6.865	218.702	9.367
Фебруар	179.111	9.670	13.755	10.104	25.482	6.866	218.348	9.370
Март	178.707	9.674	13.765	10.109	25.467	6.869	217.939	9.373
Април	178.201	10.013	13.782	10.458	25.435	7.109	217.418	9.702
Мај	177.904	10.017	13.825	10.468	25.434	7.112	217.163	9.706
Јун	177.517	10.021	13.826	10.472	25.423	7.112	216.766	9.708
Јул	177.199	10.026	13.866	10.481	25.401	7.108	216.466	9.712
Август	176.883	10.030	13.890	10.479	25.363	7.111	216.136	9.716
Септембар	176.666	10.035	13.917	10.485	25.246	7.106	215.829	9.721
Октобар	176.600	10.239	13.931	10.694	25.256	7.244	215.787	9.918
Новембар	176.465	10.244	13.948	10.688	25.258	7.250	215.671	9.922
Децембар	176.263	10.249	13.960	10.694	25.307	7.253	215.530	9.926
ПРОСЕК за период	177.582	9.990	13.851	10.435	25.380	7.084	216.813	9.678
Структура броја корисника за период	81,9%		6,4%		11,7%		100,0%	

УКУПНО СВЕ КАТЕГОРИЈЕ	Старосне		Инвалидске		Породичне		УКУПНО	
	Број	Просечна пензија	Број	Просечна пензија	Број	Просечна пензија	Број	Просечна пензија
Децембар 2012.	990.565	25.722	342.741	22.806	369.834	18.482	1.703.140	23.563
Структура броја корисника децембар 2012.	58,2		20,1		21,7		100,0	
<i>јануар-децембар</i>	<i>975.742</i>	<i>25.165</i>	<i>346.620</i>	<i>22.325</i>	<i>370.427</i>	<i>18.039</i>	<i>1.692.789</i>	<i>23.024</i>
Структура броја корисника јануар - децембар	57,6		20,5		21,9		100,0	

**ПРОСЕЧНА НЕТО ЗАРАДА У 2012. ГОДИНИ
И ПРОЦЕНАТ ПРОСЕЧНИХ ПЕНЗИЈА У НЕТО ЗАРАДИ**



КОРИСНИЦИ ПЕНЗИЈЕ У ДЕЦЕМБРУ 2012. ПО РАСПОНИМА

ЗАПОСЛЕНИ

РАСПОНИ (групе износа пензије)	Старосне пензије	Инвалидске пензије	Породичне пензије	УКУПНО
до 12.898,15	39.791	13.743	90.738	144.272
12.898,16 (25%)	47.671	41.289	141	89.101
12.898,17 - 15.300,00	23.578	18.637	44.599	86.814
15.300,01 - 17.500,00	38.070	30.821	34.368	103.259
17.500,01 - 20.000,00	55.751	37.275	34.225	127.251
20.000,01 - 23.563,00	106.983	47.004	39.500	193.487
23.563,01 - 24.967,00	34.746	14.873	10.481	60.100
24.967,01 - 25.592,00	14.109	4.492	4.050	22.651
25.592,01 - 32.000,00	152.523	47.538	27.382	227.443
32.000,01 - 38.000,00	95.391	22.721	12.923	131.035
38.000,01 - 44.494,00	59.679	12.864	7.024	79.567
44.494,01 - 46.923,00	15.250	2.991	1.638	19.879
46.923,01 - 65.165,00	56.243	9.240	5.070	70.553
65.165,01 - 83.114,04	14.155	1.622	190	15.967
83.114,05	1.529	129	1	1.659
83.114,06 - 88.003,11	719	21	16	756
88.003,12	0	0	0	0
88.003,13 - 112.197,27	1.386	35	17	1.438
112.197,28	5	0	0	5
112.197,29 - 118.102,39	68	0	0	68
118.102,40	58	1	0	59
118.102,41 и више	2	0	1	3
У к у п н о	757.707	305.296	312.364	1.375.367
Просечна пензија	28.436,68	22.898,52	18.571,51	24.966,84
Нето сред. за пензије	21.546.670.992,12	6.990.827.300,13	5.801.069.594,87	34.338.567.887,12

КОРИСНИЦИ ПЕНЗИЈЕ У ДЕЦЕМБРУ 2012. ПО РАСПОНИМА

ПРОФЕСИОНАЛНА ВОЈНА ЛИЦА

РАСПОНИ (групе износа пензије)	Старосне пензије	Инвалидске пензије	Породичне пензије	УКУПНО
до 12.898,15	0	1	20	21
12.898,16 (25%)	1	5	3	9
12.898,17 - 15.300,00	0	16	48	64
15.300,01 - 17.500,00	0	16	131	147
17.500,01 - 20.000,00	0	42	135	177
20.000,01 - 23.563,00	13	165	569	747
23.563,01 - 24.967,00	9	68	837	914
24.967,01 - 25.592,00	2	40	778	820
25.592,01 - 32.000,00	109	559	3.707	4.375
32.000,01 - 38.000,00	3.820	1.645	4.203	9.668
38.000,01 - 44.494,00	5.104	812	3.448	9.364
44.494,01 - 46.923,00	508	342	993	1.843
46.923,01 - 65.165,00	10.006	2.087	1.272	13.365
65.165,01 - 83.114,04	3.212	211	108	3.531
83.114,05	0	0	0	0
83.114,06 - 88.003,11	234	7	3	244
88.003,12	0	0	0	0
88.003,13 - 112.197,27	207	2	5	214
112.197,28	1	0	0	1
112.197,29 - 118.102,39	14	0	0	14
118.102,40	0	0	0	0
118.102,41 и више	6	0	1	7
У к у п н о	23.246	6.018	16.261	45.525
Просечна пензија	51.448,13	43.089,60	35.073,43	44.494,35
Нето сред. за пензије	1.195.963.273,11	259.313.200,64	570.329.023,87	2.025.605.497,62

КОРИСНИЦИ ПЕНЗИЈЕ У ДЕЦЕМБРУ 2012. ПО РАСПОНИМА

ЗАПОСЛЕНИ-УКУПНО

РАСПОНИ (групе износа пензије)	Старосне пензије	Инвалидске пензије	Породичне пензије	УКУПНО
до 12.898,15	39.791	13.744	90.758	144.293
12.898,16 (25%)	47.672	41.294	144	89.110
12.898,17 - 15.300,00	23.578	18.653	44.647	86.878
15.300,01 - 17.500,00	38.070	30.837	34.499	103.406
17.500,01 - 20.000,00	55.751	37.317	34.360	127.428
20.000,01 - 23.563,00	106.996	47.169	40.069	194.234
23.563,01 - 24.967,00	34.755	14.941	11.318	61.014
24.967,01 - 25.592,00	14.111	4.532	4.828	23.471
25.592,01 - 32.000,00	152.632	48.097	31.089	231.818
32.000,01 - 38.000,00	99.211	24.366	17.126	140.703
38.000,01 - 44.494,00	64.783	13.676	10.472	88.931
44.494,01 - 46.923,00	15.758	3.333	2.631	21.722
46.923,01 - 65.165,00	66.249	11.327	6.342	83.918
65.165,01 - 83.114,04	17.367	1.833	298	19.498
83.114,05	1.529	129	1	1.659
83.114,06 - 88.003,11	953	28	19	1.000
88.003,12	0	0	0	0
88.003,13 - 112.197,27	1.593	37	22	1.652
112.197,28	6	0	0	6
112.197,29 - 118.102,39	82	0	0	82
118.102,40	58	1	0	59
118.102,41 и више	8	0	2	10
У к у п н о	780.953	311.314	328.625	1.420.892
Просечна пензија	29.121,64	23.288,84	19.388,05	25.592,50
Нето сред. за пензије	22.742.634.265	7.250.140.501	6.371.398.619	36.364.173.384,74

КОРИСНИЦИ ПЕНЗИЈЕ У ДЕЦЕМБРУ 2012. ПО РАСПОНИМА

САМОСТАЛНЕ ДЕЛАТНОСТИ

РАСПОНИ (групе износа пензије)	Старосне пензије	Инвалидске пензије	Породичне пензије	УКУПНО
до 12.898,15	2.081	747	6.398	9.226
12.898,16 (25%)	1.585	1.241	17	2.843
12.898,17 - 15.300,00	1.294	765	2.177	4.236
15.300,01 - 17.500,00	2.995	3.311	1.447	7.753
17.500,01 - 20.000,00	2.398	1.902	1.230	5.530
20.000,01 - 23.563,00	3.892	2.334	1.523	7.749
23.563,01 - 24.402,00	864	482	252	1.598
24.402,01 - 31.000,00	6.690	3.196	1.354	11.240
31.000,01 - 38.000,00	5.140	1.726	772	7.638
38.000,01 - 46.923,00	3.423	917	415	4.755
46.923,01 - 56.000,00	1.642	463	189	2.294
56.000,01 - 65.165,00	714	195	122	1.031
65.165,01 - 70.000,00	204	49	1	254
70.000,01 - 83.114,04	331	104	5	440
83.114,05	1	0	0	1
83.114,06 - 88.003,11	39	16	0	55
88.003,12	16	15	0	31
88.003,13 - 112.197,27	37	4	0	41
112.197,28	0	0	0	0
112.197,29 - 118.102,39	2	0	0	2
118.102,40	1	0	0	1
118.102,41 и више	0	0	0	0
У к у п н о	33.349	17.467	15.902	66.718
Просечна пензија	27.907,14	23.877,75	17.626,35	24.401,84
Нето сред. за пензије	930.675.105,23	417.072.659,52	280.294.219,47	1.628.041.984,22

КОРИСНИЦИ ПЕНЗИЈЕ У ДЕЦЕМБРУ 2012. ПО РАСПОНИМА

ПОЉОПРИВРЕДНИЦИ

РАСПОНИ (групе износа пензије)	Старосне пензије	Инвалидске пензије	Породичне пензије	УКУПНО
до 5.000,00	2.515	428	837	3.780
5.000,01 - 6.000,00	776	91	209	1.076
6.000,01 - 7.000,00	846	115	365	1.326
7.000,01 - 9.926,00	3.008	431	23.020	26.459
9.926,01 - 10.140,23	291	126	39	456
10.140,24 (20%)	161.210	9.062	15	170.287
10.140,25 - 12.500,00	3.467	2.157	399	6.023
12.500,01 - 15.300,00	917	656	164	1.737
15.300,01 - 17.500,00	582	544	67	1.193
17.500,01- 20.000,00	605	113	125	843
20.000,01 - 23.563,00	681	110	43	834
23.563,01 - 46.923,00	1.335	120	23	1.478
46.923,01 - 65.165,00	26	7	1	34
65.165,01 - 83.114,04	4	0	0	4
83.114,05	0	0	0	0
83.114,06 - 88.003,11	0	0	0	0
88.003,12	0	0	0	0
88.003,13 - 112.197,27	0	0	0	0
112.197,28	0	0	0	0
112.197,29 - 118.102,39	0	0	0	0
118.102,40	0	0	0	0
118.102,41 и више	0	0	0	0
Укупно	176.263	13.960	25.307	215.530
Просечна пензија	10.248,87	10.694,10	7.252,81	9.925,92
Нето сред. за пензије	1.806.496.281,09	149.289.676,02	183.546.868,99	2.139.332.826,10

БРОЈ КОРИСНИКА НАЈНИЖЕ ПЕНЗИЈЕ У 2012. ГОДИНИ

ИЗНОСИ ПЕНЗИЈА	ЗАПОСЛЕНИ			ПРОФЕСИОНАЛНА ВОЈНА ЛИЦА			ЗАПОСЛЕНИ УКУПНО		
	Октобар	Новембар	Децембар	Октобар	Новембар	Децембар	Октобар	Новембар	Децембар
до 12.898,15	38.011	38.232	38.298	0	0	0	38.011	38.232	38.298
12.898,16 (25%)	86.974	87.386	87.622	0	0	0	86.974	87.386	87.622
12.898,17 - 15.439,58	9.251	9.279	9.282	/			9.251	9.279	9.282
15.439,59 (60%)	18.480	18.366	18.250				18.480	18.366	18.250
15.439,60 - 18.012,84	135	135	137				135	135	137
18.012,85 (70%)	23.232	23.109	22.974				23.232	23.109	22.974
18.012,86 - 20.586,11	15	16	16				15	16	16
20.586,12 (80%)	33.102	32.925	32.729				33.102	32.925	32.729
У К У П Н О	209.200	209.448	209.308				0	0	0

ИЗНОСИ ПЕНЗИЈА	САМОСТАЛНЕ ДЕЛАТНОСТИ		
	Октобар	Новембар	Децембар
до 12.898,15	3.680	3.717	3.742
12.898,16 (25%)	2.745	2.784	2.843
12.898,17 - 15.439,58	466	468	466
15.439,59 (60%)	3.372	3.339	3.317
15.439,60 - 18.012,84	11	11	11
18.012,85 (70%)	501	497	493
18.012,86 - 20.586,11	3	3	3
20.586,12 (80%)	651	648	644
У К У П Н О	11.429	11.467	11.519

ИЗНОСИ ПЕНЗИЈА	ПОЉОПРИВРЕДНИЦИ		
	Октобар	Новембар	Децембар
до 10.140,23	21.840	21.818	21.849
10.140,24 (20%)	170.657	170.463	170.160
10.140,25 - 10.229,98	1	1	1
10.229,99 (50%)	1.792	1.782	1.773
10.230,00 - 12.275,98	129	129	130
12.275,99 (60%)	129	130	128
12.276,00 - 14.321,98	166	195	227
14.321,99 (70%)	22	22	21
14.322,00 - 16.367,98	6	6	6
16.367,99 (80%)	327	324	324
У К У П Н О	195.069	194.870	194.619

ДИСТРИБУЦИЈА КОРИСНИКА ПЕНЗИЈЕ ПРЕМА ВИСИНИ ИЗНОСА ПЕНЗИЈЕ

ДЕЦЕМБАР 2012.

ЗАПОСЛЕНИ	Број корисника	Учешће у укупном броју корисника
Мање од износа најниже пензије	144.272	10,49
Најнижи износ пензије <i>12.898,16</i>	89.101	6,48
До просечне пензије запослених <i>24.967</i>	804.284	58,48
До просечне пензије запослених-укупно <i>25.592</i>	826.935	60,12
До износа просечне зараде без пореза и доприноса <i>46.923</i>	1.284.859	93,42
До износа просечне зараде <i>65.165</i>	1.355.412	98,55
Највиша пензија по старом Закону <i>83.114,05</i>	1.659	0,12
Највиша пензија - 40 год. стажа (за затечене кориснике) <i>111.155,20</i>	1	0,00
Највиша пензија - 42,5 год. стажа (за затечене кориснике) <i>118.102,40</i>	59	0,00
Највиша пензија - 40 година стажа <i>105.597,44</i>	1	0,00
Највиша пензија - 42,5 год. стажа <i>112.197,28</i>	5	0,00

ПРОФЕСИОНАЛНА ВОЈНА ЛИЦА	Број корисника	Учешће у укупном броју корисника
Мање од износа најниже пензије	21	0,05
Најнижи износ пензије <i>12.898,16</i>	9	0,02
До просечне пензије професионалних војних лица <i>44.494</i>	26.306	57,78
До просечне пензије запослених-укупно <i>25.592</i>	2.899	6,37
До износа просечне зараде без пореза и доприноса <i>46.923</i>	28.149	61,83
До износа просечне зараде <i>65.165</i>	41.514	91,19
Највиша пензија по старом Закону	/	/
Највиша пензија - 40 год. стажа (за затечене кориснике)		
Највиша пензија - 42,5 год. стажа (за затечене кориснике)		
Највиша пензија - 40 година стажа <i>105.597,44</i>	0	0,00
Највиша пензија - 42,5 год. стажа <i>112.197,28</i>	1	0,00

ЗАПОСЛЕНИ УКУПНО	Број корисника	Учешће у укупном броју корисника
Мање од износа најниже пензије	144.293	10,16
Најнижи износ пензије <i>12.898,16</i>	89.110	6,27
До просечне пензије запослених-укупно <i>25.592</i>	829.834	58,40
До износа просечне зараде без пореза и доприноса <i>46.923</i>	1.313.008	92,41
До износа просечне зараде <i>65.165</i>	1.396.926	98,31
Највиша пензија по старом Закону <i>83.114,05</i>	1.659	0,12
Највиша пензија - 40 год. стажа (за затечене кориснике) <i>111.155,20</i>	1	0,00
Највиша пензија - 42,5 год. стажа (за затечене кориснике) <i>118.102,40</i>	59	0,00
Највиша пензија - 40 година стажа <i>105.597,44</i>	1	0,00
Највиша пензија - 42,5 год. стажа <i>112.197,28</i>	6	0,00

САМОСТАЛНЕ ДЕЛАТНОСТИ	Број корисника	Учешће у укупном броју корисника
Мање од износа најниже пензије	9.226	13,83
Најнижи износ пензије <i>12.898,16</i>	2.843	4,26
До просечне пензије самосталних делатности <i>24.402</i>	38.935	58,36
До износа просечне зараде без пореза и доприноса <i>46.923</i>	62.568	93,78
До износа просечне зараде <i>65.165</i>	65.893	98,76
Највиша пензија по старом Закону <i>88.003,12</i>	31	0,05
Највиша пензија - 40 год. стажа (за затечене кориснике) <i>111.155,20</i>	0	0,00
Највиша пензија - 42,5 год. стажа (за затечене кориснике) <i>118.102,40</i>	1	0,00
Највиша пензија - 40 година стажа <i>105.597,44</i>	0	0,00
Највиша пензија - 42,5 год. стажа <i>112.197,28</i>	0	0,00

ПОЉОПРИВРЕДНИЦИ	Број корисника	Учешће у укупном броју корисника
Мање од износа најниже пензије	33.097	15,36
Најнижи износ пензије <i>10.140,24</i>	170.287	79,01
До просечне пензије пољопривредника <i>9.926</i>	32.641	15,14
До износа просечне зараде без пореза и доприноса <i>46.923</i>	215.492	99,98
До износа просечне зараде <i>65.165</i>	215.526	99,998
Највиша пензија по старом Закону <i>88.003,12</i>	0	0,00
Највиша пензија - 40 год. стажа (за затечене кориснике) <i>111.155,20</i>	0	0,00
Највиша пензија - 42,5 год. стажа (за затечене кориснике) <i>118.102,40</i>	0	0,00
Највиша пензија - 40 година стажа <i>105.597,44</i>	0	0,00
Највиша пензија - 42,5 год. стажа <i>112.197,28</i>	0	0,00

**ДИСТРИБУЦИЈА КОРИСНИКА ПЕНЗИЈЕ ПО ТЕРИТОРИЈИ У ДЕЦЕМБРУ 2012. ГОДИНЕ
- КАТЕГОРИЈА ОСИГУРАНИКА ЗАПОСЛЕНИХ -**

ЗАПОСЛЕНИ

ЦЕНТРАЛНА СРБИЈА

Филијала	Број	%	Просечна пензија
БЕОГРАД	257.073	26,3	30.558
Служба I	90.452	9,2	31.149
Служба II	0	0,0	0
БОР	26.748	2,7	25.669
ВАЉЕВО	24.119	2,5	23.030
ВРАЊЕ	27.207	2,8	21.906
ЗАЈЕЧАР	28.967	3,0	21.114
КРАГУЈЕВАЦ	51.731	5,3	22.602
КРАЉЕВО	32.197	3,3	22.466
НОВИ ПАЗАР	13.773	1,4	18.519
КРУШЕВАЦ	37.620	3,8	23.196
ЛЕСКОВАЦ	33.974	3,5	19.951
НИШ	61.199	6,3	24.064
Алексинач	8.837	0,9	20.712
ПИРОТ	21.438	2,2	20.295
ПРОКУПЉЕ	15.844	1,6	19.841
ПОЖАРЕВАЦ	24.442	2,5	22.544
СМЕДЕРЕВО	31.936	3,3	22.035
УЖИЦЕ	50.156	5,1	23.411
ЋУПРИЈА	24.108	2,5	20.815
Јагодина	13.407	1,4	22.655
ЧАЧАК	39.284	4,0	23.019
ШАБАЦ	21.010	2,1	22.057
Лозница	18.417	1,9	20.380
Исплата у Дирекцији	24.804	2,5	11.245
УКУПНО	978.743	100,0	25.014

ВОЈВОДИНА

Филијала	Број	%	Просечна пензија
БАЧКА ПАЛАНКА	13.283	3,6	23.339
ВРБАС	11.376	3,1	26.271
Бечеј	7.138	2,0	24.455
ВРШАЦ	14.660	4,0	24.532
ЗРЕЊАНИН	36.684	10,0	25.346
КИКИНДА	17.739	4,8	24.203
НОВИ САД	80.141	21,9	29.039
ПАЊЧЕВО	36.695	10,0	26.913
СЕНТА	13.114	3,6	24.016
СРЕМСКА МИТРОВИЦА	29.961	8,2	23.182
Стара Пазова	15.662	4,3	22.790
СОМБОР	17.933	4,9	24.035
Апатин	6.350	1,7	23.960
Кула	9.158	2,5	24.631
Оуаци	6.085	1,7	21.672
СУБОТИЦА	30.329	8,3	24.963
Бачка Топола	9.407	2,6	23.636
Исплата у Дирекцији Покрајинског фонда	10.164	2,8	9.708
УКУПНО	365.879	100,0	25.151

КОСОВО И МЕТОХИЈА

по филијалама

Филијала	Број	%	Просечна пензија
Сп.Дир.ПРИШТИНА	9.511	30,9	23.153
ЃЊИЛАНЕ	1.689	5,5	16.301
Урошевац	1.333	4,3	19.213
КОС.МИТРОВИЦА	8.425	27,4	21.635
ПЕЋ	1.706	5,5	18.554
Ђаковица	275	0,9	19.866
ПРИЗРЕН	2.178	7,1	18.749
ПРИШТИНА	5.628	18,3	21.400
УКУПНО	30.745	100,0	21.272

ЦЕНТРАЛНА СРБИЈА

ОПШТИ И ПОСЕБНИ ПРОПИСИ	Број	%	Просечна пензија
Општи прописи	919.039	93,9	24.614
Борци пре 9.9.43.	5.614	0,6	31.982
Носиоци споменнице	825	0,1	52.739
СМИП	212	0,0	46.099
СМУП	1.051	0,1	42.229
Административне пензије	995	0,1	32.614
Борци после 9.9.43.	31.199	3,2	23.161
Борци на одговорним дужностима	440	0,0	32.173
РМУП	17.076	1,7	44.172
Изузетне пензије	153	0,0	38.113
Академици	27	0,0	61.277
Рудари	2.112	0,2	24.960
УКУПНО	978.743	100,0	25.014

ВОЈВОДИНА

ОПШТИ И ПОСЕБНИ ПРОПИСИ	Број	%	Просечна пензија
Општи прописи	345.317	94,4	24.825
Борци пре 9.9.43.	5.900	1,6	28.384
Носиоци споменнице	349	0,1	37.655
СМИП	0	0,0	0
СМУП	198	0,1	44.756
Административне пензије	34	0,0	32.295
Борци после 9.9.43.	8.861	2,4	24.156
Борци на одговорним дужностима	0	0,0	0
РМУП	5.178	1,4	43.274
Изузетне пензије	42	0,0	20.470
Академици	0	0,0	0
Рудари	0	0,0	0
УКУПНО	365.879	100,0	25.151

КОСОВО И МЕТОХИЈА

по општим и посебним прописима

ОПШТИ И ПОСЕБНИ ПРОПИСИ	Број	%	Просечна пензија
Општи прописи	30.373	98,8	20.981
Борци пре 9.9.43.	12	0,0	27.602
Носиоци споменнице	1	0,0	83.114
СМУП	1	0,0	43.346
Административне пензије	3	0,0	22.613
Борци после 9.9.43.	68	0,2	16.977
РМУП	285	0,9	52.752
Рудари	2	0,0	26.296
УКУПНО	30.745	100,0	21.272

ЦЕНТРАЛНА СРБИЈА

ВРСТА ПЕНЗИЈЕ	Број	%	Просечна пензија
Старосне	541.171	55,3	28.519
Инвалидске	222.684	22,8	22.836
Породичне	214.888	22,0	18.443
УКУПНО	978.743	100,0	25.014
Структура броја корисника	71,2		

ВОЈВОДИНА

ВРСТА ПЕНЗИЈЕ	Број	%	Просечна пензија
Старосне	202.604	55,4	28.417
Инвалидске	74.944	20,5	23.432
Породичне	88.331	24,1	19.117
УКУПНО	365.879	100,0	25.151
Структура броја корисника	26,6		

КОСОВО И МЕТОХИЈА

по врсти пензије

ВРСТА ПЕНЗИЈЕ	Број	%	Просечна пензија
Старосне	13.932	45,3	25.504
Инвалидске	7.668	24,9	19.498
Породичне	9.145	29,7	16.313
УКУПНО	30.745	100,0	21.272
Структура броја корисника	2,2		

ПРОФЕСИОНАЛНА ВОЈНА ЛИЦА

ЦЕНТРАЛНА СРБИЈА

Филијала	Број	%	Просечна пензија
БЕОГРАД	11.167	28,6	47.722
Служба I	12.437	31,9	46.994
Служба II	0	0,0	0
БОР	98	0,3	37.369
ВАЉЕВО	517	1,3	40.660
ВРАЊЕ	487	1,2	40.627
ЗАЈЕЧАР	399	1,0	39.850
КРАГУЈЕВАЦ	1.152	3,0	41.949
КРАЉЕВО	1.099	2,8	40.711
НОВИ ПАЗАР	56	0,1	34.970
КРУШЕВАЦ	608	1,6	41.587
ЛЕСКОВАЦ	560	1,4	40.379
НИШ	4.555	11,7	43.263
Алексинач	145	0,4	39.669
ПИРОТ	316	0,8	39.338
ПРОКУПЉЕ	269	0,7	38.900
ПОЖАРЕВАЦ	370	0,9	40.899
СМЕДЕРЕВО	469	1,2	39.789
УЖИЦЕ	566	1,5	41.365
ЂУПРИЈА	321	0,8	39.517
Јагодина	125	0,3	40.002
ЧАЧАК	628	1,6	40.465
ШАБАЦ	520	1,3	39.952
Лозница	133	0,3	40.967
Исплата у Дирекцији	1.989	5,1	39.923
УКУПНО	38.986	100,0	44.947

ВОЈВОДИНА

Филијала	Број	%	Просечна пензија
БАЧКА ПАЛАНКА	95	0,0	40.966
ВРБАС	49	0,0	39.652
Бечеј	31	0,0	40.885
ВРШАЦ	274	0,1	40.848
ЗРЕЊАНИН	386	0,1	41.199
КИКИНДА	132	0,0	38.346
НОВИ САД	2.823	0,8	43.079
ПАЊЧЕВО	750	0,2	42.095
СЕНТА	44	0,0	41.546
СРЕМСКА МИТРОВИЦА	546	0,1	39.776
Стара Пазова	340	0,1	42.511
СОМБОР	416	0,1	40.706
Апатин	75	0,0	38.737
Кула	33	0,0	35.415
Оџаци	34	0,0	43.159
СУБОТИЦА	332	0,1	40.842
Банка Топола	95	0,0	39.248
Исплата у Дирекцији - бивше републике	21	0,0	42.373
УКУПНО	6.476	1,8	41.862

КОСОВО И МЕТОХИЈА

по филијалама

Филијала	Број	%	Просечна пензија
Сл.Дир.ПРИШТИНА	33	52,4	37.671
ЊИЛАНЕ	0	0,0	0
Урошевац	0	0,0	0
КОС.МИТРОВИЦА	30	47,6	32.004
ПЕЋ	0	0,0	0
Ђаковица	0	0,0	0
ПРИЗРЕН	0	0,0	0
ПРИШТИНА	0	0,0	0
УКУПНО	63	100,0	34.972

ЦЕНТРАЛНА СРБИЈА

Категорија стручности	Број	%	Просечна пензија
Официр	24.630	63,2	51.706
Подофицир	14.259	36,6	33.282
Остали	97	0,2	43.651
УКУПНО	38.986	100,0	44.947

ВОЈВОДИНА

Категорија стручности	Број	%	Просечна пензија
Официр
Подофицир
Остали
УКУПНО

КОСОВО И МЕТОХИЈА

по категорији стручности

Категорија стручности	Број	%	Просечна пензија
Официр	17	27,0	49.159
Подофицир	46	73,0	29.730
Остали	0	0,0	0
УКУПНО	63	100,0	34.972

ЦЕНТРАЛНА СРБИЈА

ВРСТА ПЕНЗИЈЕ	Број	%	Просечна пензија
Старосне	19.915	51,1	52.045
Инвалидске	4.981	12,8	43.593
Породичне	14.090	36,1	35.394
УКУПНО	38.986	100,0	44.947
Структура броја корисника	85,6		

ВОЈВОДИНА

ВРСТА ПЕНЗИЈЕ	Број	%	Просечна пензија
Старосне	3.307	51,1	47.916
Инвалидске	1.016	15,7	40.851
Породичне	2.153	33,2	33.039
УКУПНО	6.476	100,0	41.862
Структура броја корисника	14,2		

КОСОВО И МЕТОХИЈА

по врсти пензије

ВРСТА ПЕНЗИЈЕ	Број	%	Просечна пензија
Старосне	24	38,1	43.258
Инвалидске	21	33,3	32.082
Породичне	18	28,6	27.297
УКУПНО	63	100,0	34.972
Структура броја корисника	0,1		

ЗАПОСЛЕНИ УКУПНО

ЦЕНТРАЛНА СРБИЈА

Филијала	Број	%	Просечна пензија
БЕОГРАД	268.240	26,4	31.272
Служба I	102.889	10,1	33.064
Служба II	0	0,0	0
БОР	26.846	2,6	25.711
ВАЉЕВО	24.636	2,4	23.400
ВРАЊЕ	27.694	2,7	22.235
ЗАЈЕЧАР	29.366	2,9	21.369
КРАГУЈЕВАЦ	52.883	5,2	23.023
КРАЉЕВО	33.296	3,3	23.068
НОВИ ПАЗАР	13.829	1,4	18.586
КРУШЕВАЦ	38.228	3,8	23.488
ЛЕСКОВАЦ	34.534	3,4	20.282
НИШ	65.754	6,5	25.394
Алексинач	8.982	0,9	21.018
ПИРОТ	21.754	2,1	20.571
ПРОКУПЉЕ	16.113	1,6	20.159
ПОЖАРЕВАЦ	24.812	2,4	22.818
СМЕДЕРЕВО	32.405	3,2	22.292
УЖИЦЕ	50.722	5,0	23.611
ЂУПРИЈА	24.429	2,4	21.061
Јагодина	13.532	1,3	22.815
ЧАЧАК	39.912	3,9	23.293
ШАБАЦ	21.530	2,1	22.489
Лозница	18.550	1,8	20.528
Исплата у Дирекцији	26.793	2,6	13.374
УКУПНО	1.017.729	100,0	25.778

ВОЈВОДИНА

Филијала	Број	%	Просечна пензија
БАЧКА ПАЛАНКА	13.378	3,6	23.464
ВРБАС	11.425	3,1	26.328
Бечеј	7.169	1,9	24.526
ВРШАЦ	14.934	4,0	24.831
ЗРЕЊАНИН	37.070	10,0	25.511
КИКИНДА	17.871	4,8	24.308
НОВИ САД	82.964	22,3	29.517
ПАНЧЕВО	37.445	10,1	27.217
СЕНТА	13.158	3,5	24.074
СРЕМСКА МИТРОВИЦА	30.507	8,2	23.479
Стара Пазова	16.002	4,3	23.209
СОМБОР	18.349	4,9	24.413
Апатин	6.425	1,7	24.132
Кула	9.191	2,5	24.670
Оваци	6.119	1,6	21.791
СУБОТИЦА	30.661	8,2	25.135
Банка Топола	9.502	2,6	23.792
Исплата у Дирекцији Покрајинског фонда	10.185	2,7	9.775
УКУПНО	372.355	100,0	25.441

КОСОВО И МЕТОХИЈА

по филијалама			
Филијала	Број	%	Просечна пензија
Сл.Дир.ПРИШТИНА	9.544	31,0	23.203
ГЊИЛАНЕ	1.689	5,5	16.301
Урошевац	1.333	4,3	19.213
КОС.МИТРОВИЦА	8.455	27,4	21.672
ПЕЋ	1.706	5,5	18.554
Ђаковица	275	0,9	19.866
ПРИЗРЕН	2.178	7,1	18.749
ПРИШТИНА	5.628	18,3	21.400
УКУПНО	30.808	100,0	21.301

ЦЕНТРАЛНА СРБИЈА

ОПШТИ И ПОСЕБНИ ПРОПИСИ	Број	%	Просечна пензија
Општи прописи	919.039	90,3	24614,29
Борци пре 9.9.43.	5.614	0,6	31.982
Носиоци споменнице	825	0,1	52.739
СМИП	212	0,0	46.099
СМУП	1.051	0,1	42.229
Административне пензије	995	0,1	32.614
Борци после 9.9.43.	31.199	3,1	23.161
Борци на одговорним дужностима	440	0,0	32.173
РМУП	17.076	1,7	44.172
Изузетне пензије	153	0,0	38.113
Академици	27	0,0	61.277
Рудари	2.112	0,2	24.960
Професионална војна лица	38.986	3,8	44.947
УКУПНО	1.017.729	100,0	25.778

ВОЈВОДИНА

ОПШТИ И ПОСЕБНИ ПРОПИСИ	Број	%	Просечна пензија
Општи прописи	345.317	92,7	24.825
Борци пре 9.9.43.	5.900	1,6	28.384
Носиоци споменнице	349	0,1	37.655
СМИП	0	0,0	0
СМУП	198	0,1	44.756
Административне пензије	34	0,0	32.295
Борци после 9.9.43.	8.861	2,4	24.156
Борци на одговорним дужностима	0	0,0	0
РМУП	5.178	1,4	43.274
Изузетне пензије	42	0,0	20.470
Академици	0	0,0	0
Рудари	0	0,0	0
Професионална војна лица	6.476	1,7	41.862
УКУПНО	372.355	100,0	25.441

КОСОВО И МЕТОХИЈА

по општим и посебним прописима			
ОПШТИ И ПОСЕБНИ ПРОПИСИ	Број	%	Просечна пензија
Општи прописи	30.373	98,6	20.981
Борци пре 9.9.43.	12	0,0	27.602
Носиоци споменнице	1	0,0	83.114
СМУП	1	0,0	43.346
Административне пензије	3	0,0	22.613
Борци после 9.9.43.	68	0,2	16.977
РМУП	285	0,9	52.752
Рудари	2	0,0	26.296
Професионална војна лица	63	0,2	34.972
УКУПНО	30.808	100,0	21.301

ЦЕНТРАЛНА СРБИЈА

ВРСТА ПЕНЗИЈЕ	Број	%	Просечна пензија
Старосне	561.086	55,1	29.354
Инвалидске	227.665	22,4	23.290
Породичне	228.978	22,5	19.486
УКУПНО	1.017.729	100,0	25.778
Структура броја корисника		71,6	

ВОЈВОДИНА

ВРСТА ПЕНЗИЈЕ	Број	%	Просечна пензија
Старосне	205.911	55,3	28.731
Инвалидске	75.960	20,4	23.665
Породичне	90.484	24,3	19.448
УКУПНО	372.355	100,0	25.441
Структура броја корисника		26,2	

КОСОВО И МЕТОХИЈА

по врсти пензије			
ВРСТА ПЕНЗИЈЕ	Број	%	Просечна пензија
Старосне	13.956	45,3	25.535
Инвалидске	7.689	25,0	19.532
Породичне	9.163	29,7	16.335
УКУПНО	30.808	100,0	21.301
Структура броја корисника		2,2	

**ДИСТРУБУЦИЈА КОРИСНИКА ПЕНЗИЈЕ ПО ТЕРИТОРИЈИ У ДЕЦЕМБРУ 2012. ГОДИНЕ
- КАТЕГОРИЈА ОСИГУРАНИКА САМОСТАЛНИХ ДЕЛАТНОСТИ -**

ЦЕНТРАЛНА СРБИЈА

Филијала	Број	%	Просечна пензија
БЕОГРАД	14.373	29,2	28.688
Служба I	3.934	8,0	29.303
Служба II	0	0,0	0
БОР	783	1,6	22.498
ВАЉЕВО	1.798	3,6	22.431
ВРАЊЕ	1.118	2,3	19.803
ЗАЈЕЧАР	1.102	2,2	20.358
КРАГУЈЕВАЦ	2.312	4,7	21.872
КРАЉЕВО	1.506	3,1	22.536
НОВИ ПАЗАР	1.094	2,2	18.807
КРУШЕВАЦ	2.217	4,5	21.065
ЛЕСКОВАЦ	2.140	4,3	19.996
НИШ	2.442	5,0	23.088
Алексинач	490	1,0	17.886
ПИРОТ	668	1,4	19.350
ПРОКУПЉЕ	633	1,3	18.579
ПОЖАРЕВАЦ	1.869	3,8	18.968
СМЕДЕРЕВО	1.582	3,2	20.703
УЖИЦЕ	2.139	4,3	22.833
ЂУПРИЈА	1.426	2,9	18.306
Загодина	505	1,0	21.680
ЧАЧАК	2.062	4,2	23.127
ШАБАЦ	1.529	3,1	21.229
Лозница	1.098	2,2	20.485
Исплата у Дирекцији	465	0,9	13.234
УКУПНО	49.285	100,0	23.890

ВОЈВОДИНА

Филијала	Број	%	Просечна пензија
БАЧКА ПАЛАНКА	599	3,5	22.595
ВРБАС	444	2,6	23.356
Бечеј	382	2,2	26.452
ВРШАЦ	680	4,0	23.769
ЗРЕЊАНИН	1.312	7,7	24.447
КИКИНДА	552	3,2	23.515
НОВИ САД	4.404	25,7	27.185
ПАНЧЕВО	1.397	8,2	25.033
СЕНТА	746	4,4	28.841
СРЕМСКА МИТРОВИЦА	1.565	9,1	22.195
Стара Пазова	1.802	10,5	29.657
СОМБОР	807	4,7	26.227
Апатин	234	1,4	25.231
Кула	347	2,0	23.614
Оуачи	216	1,3	22.715
СУБОТИЦА	1.276	7,5	28.105
Бачка Топола	327	1,9	24.712
Исплата у Дирекцији - бивше републике	14	0,1	29.385
УКУПНО	17.104	100,0	25.967

КОСОВО И МЕТОХИЈА

по филијалама

Филијала	Број	%	Просечна пензија
Сл.Дир.ПРИШТИНА	329	100,0	19.712
ГЊИЛАНЕ			
Урошевац			
КОС.МИТРОВИЦА			
ПЕЋ			
Ђаковица			
ПРИЗРЕН			
ПРИШТИНА			
УКУПНО	329	100,0	19.712

ЦЕНТРАЛНА СРБИЈА

ОПШТИ И ПОСЕБНИ ПРОПИСИ	Број	%	Просечна пензија
Општи прописи	48.108	97,6	23.989
Борци пре 9.9.43.	77	0,2	26.549
Носиоци споменице	3	0,0	47.769
СМИП	0	0,0	0
СМУП	0	0,0	0
Административне пензије	0	0,0	0
Борци после 9.9.43.	1.094	2,2	19.245
Борци на одговорним дужностима	3	0,0	38.571
РМУП	0	0,0	0
Изузетне пензије	0	0,0	0
Академици	0	0,0	0
Рудари	0	0,0	0
УКУПНО	49.285	100,0	23.890

ВОЈВОДИНА

ОПШТИ И ПОСЕБНИ ПРОПИСИ	Број	%	Просечна пензија
Општи прописи	16.696	97,6	25.942
Борци пре 9.9.43.	40	0,2	29.324
Носиоци споменице	1	0,0	31.141
СМИП	0	0,0	0
СМУП	0	0,0	0
Административне пензије	0	0,0	0
Борци после 9.9.43.	367	2,1	26.704
Борци на одговорним дужностима	0	0,0	0
РМУП	0	0,0	0
Изузетне пензије	0	0,0	0
Академици	0	0,0	0
Рудари	0	0,0	0
УКУПНО	17.104	100,0	25.967

КОСОВО И МЕТОХИЈА

по општим и посебним прописима

ОПШТИ И ПОСЕБНИ ПРОПИСИ	Број	%	Просечна пензија
Општи прописи	326	99,1	19.693
Борци пре 9.9.43.	0	0,0	0
Носиоци споменице	0	0,0	0
СМУП	0	0,0	0
Административне пензије	0	0,0	0
Борци после 9.9.43.	3	0,9	21.775
РМУП	0	0,0	0
Рудари	0	0,0	0
УКУПНО	329	100,0	19.712

ЦЕНТРАЛНА СРБИЈА

ВРСТА ПЕНЗИЈЕ	Број	%	Просечна пензија
Старосне	24.328	49,4	27.634
Инвалидске	13.325	27,0	23.218
Породичне	11.632	23,6	16.829
УКУПНО	49.285	100,0	23.890
Структура броја корисника	73,9		

ВОЈВОДИНА

ВРСТА ПЕНЗИЈЕ	Број	%	Просечна пензија
Старосне	8.869	51,9	28.763
Инвалидске	4.054	23,7	26.090
Породичне	4.181	24,4	19.916
УКУПНО	17.104	100,0	25.967
Структура броја корисника	25,6		

КОСОВО И МЕТОХИЈА

по врсти пензије

ВРСТА ПЕНЗИЈЕ	Број	%	Просечна пензија
Старосне	152	46,2	21.636
Инвалидске	88	26,7	21.863
Породичне	89	27,1	14.301
УКУПНО	329	100,0	19.712
Структура броја корисника	0,5		

**ДИСТРИБУЦИЈА КОРИСНИКА ПЕНЗИЈЕ ПО ТЕРИТОРИЈИ У ДЕЦЕМБРУ 2012. ГОДИНЕ
- КАТЕГОРИЈА ОСИГУРАНИКА ПОЉОПРИВРЕДНИКА -**

ЦЕНТРАЛНА СРБИЈА

Филијала	Број	%	Просечна пензија
БЕОГРАД	10.023	5,3	9.968
Служба I	807	0,4	11.077
Служба II	0	0,0	0
БОР	5.933	3,1	9.688
ВАЉЕВО	12.739	6,8	9.869
ВРАЊЕ	7.078	3,8	9.842
ЗАЈЧАР	7.262	3,9	10.028
КРАГУЈЕВАЦ	10.420	5,5	9.966
КРАЉЕВО	5.392	2,9	9.952
НОВИ ПАЗАР	5.711	3,0	9.899
КРУШЕВАЦ	16.549	8,8	9.747
ЛЕСКОВАЦ	11.330	6,0	9.974
НИШ	7.812	4,1	10.046
Алексинач	4.887	2,6	9.830
ПИРОТ	4.379	2,3	10.093
ПРОКУПЉЕ	5.107	2,7	9.911
ПОЖАРЕВАЦ	15.479	8,2	9.440
СМЕДЕРЕВО	7.732	4,1	9.736
УЖИЦЕ	11.320	6,0	10.038
ЂУПРИЈА	8.944	4,7	9.629
Јагодина	1.951	1,0	9.986
ЧАЧАК	10.970	5,8	10.057
ШАБАЦ	11.491	6,1	9.650
Лозница	5.105	2,7	9.867
Исплата у Дирекцији	82	0,0	4.692
УКУПНО	188.503	100,0	9.850

ВОЈВОДИНА

Филијала	Број	%	Просечна пензија
БАЧКА ПАЛАНКА	1.155	4,3	10.237
ВРБАС	538	2,0	11.136
Бечеј	769	2,9	11.565
ВРШАЦ	1.248	4,6	9.517
ЗРЕЊАНИН	2.836	10,5	10.252
КИКИНДА	1.194	4,4	10.819
НОВИ САД	2.303	8,5	11.535
ПАЊЧЕВО	3.919	14,5	10.122
СЕНТА	1.956	7,3	10.245
СРЕМСКА МИТРОВИЦА	4.246	15,7	9.911
Стара Пазова	1.265	4,7	10.405
СОМБОР	1.540	5,7	11.000
Апатин	467	1,7	10.578
Кула	415	1,5	11.221
Озаци	505	1,9	10.278
СУБОТИЦА	1.844	6,8	10.398
Банка Топола Исплата у Дирекцији Покрајинског фонда	684 82	2,5 0,3	12.309 5.253
УКУПНО	26.966	100,0	10.452

КОСОВО И МЕТОХИЈА

по филијалама

Филијала	Број	%	Просечна пензија
Сл. Дир. ПРИШТИНА	61	100,00	10.823
ГЊИЛАНЕ			
Урошевац			
КОС.МИТРОВИЦА			
ПЕЋ			
Ђаковица			
ПРИЗРЕН			
ПРИШТИНА			
УКУПНО	61	100,0	10.823

ЦЕНТРАЛНА СРБИЈА

ОПШТИ И ПОСЕБНИ ПРОПИСИ	Број	%	Просечна пензија
Општи прописи	184.336	97,8	9.861
Борци пре 9.9.43.	190	0,1	23.152
Носиоци споменице	2	0,0	9.776
СМИП	0	0,0	0
СМУП	0	0,0	0
Административне пензије	0	0,0	0
Борци после 9.9.43.	3.975	2,1	8.701
Борци на одговорним дужностима	0	0,0	0
РМУП	0	0,0	0
Изузетне пензије	0	0,0	0
Академици	0	0,0	0
Рудари	0	0,0	0
УКУПНО	188.503	100,0	9.850

ВОЈВОДИНА

ОПШТИ И ПОСЕБНИ ПРОПИСИ	Број	%	Просечна пензија
Општи прописи	26.747	99,2	10.437
Борци пре 9.9.43.	63	0,2	21.816
Носиоци споменице	0	0,0	0
СМИП	0	0,0	0
СМУП	0	0,0	0
Административне пензије	0	0,0	0
Борци после 9.9.43.	156	0,6	8.507
Борци на одговорним дужностима	0	0,0	0
РМУП	0	0,0	0
Изузетне пензије	0	0,0	0
Академици	0	0,0	0
Рудари	0	0,0	0
УКУПНО	26.966	100,0	10.452

КОСОВО И МЕТОХИЈА

по општим и посебним прописима

ОПШТИ И ПОСЕБНИ ПРОПИСИ	Број	%	Просечна пензија
Општи прописи	61	100,0	10.823
Борци пре 9.9.43.	0	0,0	0
Носиоци споменице	0	0,0	0
СМУП	0	0,0	0
Административне пензије	0	0,0	0
Борци после 9.9.43.	0	0,0	0
РМУП	0	0,0	0
Рудари	0	0,0	0
УКУПНО	61	100,0	10.823

ЦЕНТРАЛНА СРБИЈА

ВРСТА ПЕНЗИЈЕ	Број	%	Просечна пензија
Старосне	157.539	83,6	10.133
Инвалидске	11.221	6,0	10.531
Породичне	19.743	10,5	7.208
УКУПНО	188.503	100,0	9.850
Структура броја корисника	87,5		

ВОЈВОДИНА

ВРСТА ПЕНЗИЈЕ	Број	%	Просечна пензија
Старосне	18.690	69,3	11.224
Инвалидске	2.720	10,1	11.357
Породичне	5.556	20,6	7.413
УКУПНО	26.966	100,0	10.452
Структура броја корисника	12,5		

КОСОВО И МЕТОХИЈА

по врсти пензије

ВРСТА ПЕНЗИЈЕ	Број	%	Просечна пензија
Старосне	34	55,7	11.083
Инвалидске	19	31,1	11.975
Породичне	8	13,1	6.986
УКУПНО	61	100,0	10.823
Структура броја корисника	0,0		

Напомена: У Војводини је исплаћено 59 пензија старачким домаћинствима у просечном износу од 22.612 динара

КОРИСНИЦИ ПЕНЗИЈЕ ПО ОПШТИМ И ПОСЕБНИМ ПРОПИСИМА

ЗАПОСЛЕНИ УКУПНО

2012 год.	МЕСЕЦ	ПО ОПШТИМ ПРОПИСИМА	ПО ПОСЕБНИМ ПРОПИСИМА											ПО ПОСЕБНИМ ПРОПИСИМА УКУПНО	УКУПНО	
			По посебним савезним прописима					По посебним републичким прописима								Професионална војна лица
			Учесници НОР-а пре 9.IX 1943	Носиоци споменнице 1941. године	Савезно МИП	Савезно МУП	Администра- тивне пензије	Учесници НОР-а после 9.IX 1943	Борци на одговорним дужностима	Републичко МУП	Изузетне пензије	Академици	Рудари			
Број корисника пензија	Јануар	1.271.617	12.823	1.322	213	1.305	1.056	45.140	506	22.903	226	29	2.250	47.114	134.887	1.406.504
	Фебруар	1.273.046	12.718	1.314	213	1.302	1.054	44.652	499	22.867	225	28	2.243	46.890	134.005	1.407.051
	Март	1.275.134	12.580	1.296	207	1.295	1.053	44.139	494	22.834	221	28	2.221	46.727	133.095	1.408.229
	Април	1.276.311	12.442	1.277	207	1.287	1.047	43.638	488	22.797	219	28	2.203	46.540	132.173	1.408.484
	Мај	1.277.191	12.318	1.260	205	1.278	1.044	43.083	478	22.767	215	28	2.194	46.388	131.258	1.408.449
	Јун	1.279.335	12.221	1.250	205	1.274	1.043	42.656	474	22.730	212	28	2.181	46.274	130.548	1.409.883
	Јул	1.282.812	12.095	1.237	208	1.271	1.040	42.248	466	22.709	212	27	2.174	46.138	129.825	1.412.637
	Август	1.283.468	11.994	1.224	209	1.268	1.041	41.749	460	22.660	210	27	2.164	45.998	129.004	1.412.472
	Септембар	1.285.527	11.876	1.210	207	1.263	1.033	41.369	456	22.629	205	27	2.156	45.840	128.271	1.413.798
	Октобар*	1.287.246	11.735	1.196	208	1.258	1.035	40.973	452	22.592	202	27	2.141	45.662	127.481	1.414.727
	Новембар	1.291.464	11.636	1.185	208	1.254	1.031	40.553	448	22.569	199	27	2.130	45.630	126.870	1.418.334
	Децембар	1.294.729	11.526	1.175	212	1.250	1.032	40.128	440	22.539	195	27	2.114	45.525	126.163	1.420.892
Просечан износ пензије	Јануар	23.322	28.601	45.733	44.519	40.521	31.152	22.100	30.733	41.645	32.866	56.723	23.676	42.194	33.655	24.314
	Фебруар	23.320	28.582	45.659	44.366	40.512	31.180	22.100	30.792	41.650	32.839	57.901	23.681	42.206	33.688	24.307
	Март	23.313	28.575	45.651	44.213	40.547	31.183	22.120	30.759	41.652	32.631	57.901	23.665	42.210	33.731	24.298
	Април	24.115	29.565	47.295	45.848	41.906	32.240	22.891	31.806	43.101	33.793	59.904	24.480	43.676	34.940	25.131
	Мај	24.119	29.544	47.278	45.887	41.906	32.227	22.899	31.736	43.105	33.959	59.904	24.495	43.666	34.981	25.131
	Јун	24.111	29.548	47.355	45.755	41.868	32.208	22.900	31.715	43.122	33.951	59.904	24.523	43.658	35.016	25.121
	Јул	24.099	29.553	47.346	45.444	41.856	32.150	22.903	31.633	43.130	34.020	60.076	24.470	43.643	35.043	25.105
	Август	24.091	29.548	47.246	45.360	41.912	32.089	22.910	31.657	43.159	33.891	60.076	24.459	43.642	35.087	25.095
	Септембар	24.102	29.543	47.195	45.184	41.860	32.050	22.895	31.639	43.172	33.952	60.076	24.475	43.650	35.114	25.101
	Октобар	24.595	30.144	48.255	46.033	42.643	32.627	23.355	32.234	44.052	34.616	61.277	24.952	44.524	35.851	25.610
	Новембар	24.586	30.142	48.260	46.037	42.626	32.588	23.372	32.223	44.064	34.655	61.277	24.950	44.503	35.892	25.597
	Децембар	24.585	30.136	48.284	46.099	42.630	32.575	23.370	32.173	44.074	34.313	61.277	24.961	44.494	35.928	25.592

*Од октобра 2012. подаци за кориснике пензија у Војводини, којима се пензија исплаћује у бивше републике, разврстани су на категорије осигураника којима припадају. До тада су сви приказивани код категорије запослених

КОРИСНИЦИ ПЕНЗИЈЕ ПО ОПШТИМ И ПОСЕБНИМ ПРОПИСИМА

2012. година	Месец	По општим прописима	По посебним прописима				По посебним прописима укупно	УКУПНО
			Савезним		Републичким			
			Учесници НОР-а пре 9.IX 1943	Носиоци споменце 1941. године	Учесници НОР-а после 9.IX 1943	Борци на одговорним дужностима		
Број корисника пензија	Јануар	60.511	124	3	1.603	3	1.733	62.244
	Фебруар	60.806	121	3	1.589	3	1.716	62.522
	Март	61.257	121	3	1.572	3	1.699	62.956
	Април	61.576	119	3	1.557	3	1.682	63.258
	Мај	61.943	119	3	1.545	3	1.670	63.613
	Јун	62.284	119	3	1.529	3	1.654	63.938
	Јул	62.810	116	3	1.505	3	1.627	64.437
	Август	63.149	115	3	1.501	3	1.622	64.771
	Септембар	63.262	114	3	1.496	3	1.616	64.878
	Октобар*	63.772	116	4	1.492	3	1.615	65.387
	Новембар	64.540	116	4	1.472	3	1.595	66.135
	Децембар	65.130	117	4	1.464	3	1.588	66.718
Просечан износ пензије	Јануар	23.303	25.756	45.266	19.929	36.550	20.419	23.223
	Фебруар	23.299	25.892	45.266	19.880	36.550	20.378	23.219
	Март	23.298	25.796	45.266	19.895	36.550	20.390	23.219
	Април	24.093	26.734	46.832	20.608	37.814	21.119	24.014
	Мај	24.092	26.717	46.832	20.592	37.814	21.106	24.013
	Јун	24.082	26.717	46.832	20.565	37.814	21.087	24.004
	Јул	24.065	26.751	46.832	20.556	37.814	21.078	23.990
	Август	24.059	26.849	46.832	20.598	37.814	21.121	23.986
	Септембар	24.095	26.901	46.832	20.536	37.814	21.066	24.020
	Октобар	24.548	27.611	43.612	21.149	38.571	21.701	24.478
	Новембар	24.499	27.520	43.612	21.082	38.571	21.639	24.430
	Децембар	24.468	27.497	43.612	21.120	38.571	21.680	24.402

*Од октобра 2012. подаци за кориснике пензија у Војводини, којима се пензија исплаћује у бивше републике, разврстани су на категорије осигураника којима припадају. До тада су сви приказивани код категорије запослених

КОРИСНИЦИ ПЕНЗИЈЕ ПО ОПШТИМ И ПОСЕБНИМ ПРОПИСИМА

ПОЉОПРИВРЕДНИЦИ

2012. година	Месец	По општим прописима	По посебним прописима			По посебним прописима укупно	УКУПНО
			Савезним		Републичким		
			Учесници НОР-а пре 9.IX 1943	Носиоци споменице 1941. године	Учесници НОР-а после 9.IX 1943		
Број корисника пензија	Јануар	213.614	278	3	4.807	5.088	218.702
	Фебруар	213.335	271	3	4.739	5.013	218.348
	Март	212.996	271	3	4.669	4.943	217.939
	Април	212.549	270	3	4.596	4.869	217.418
	Мај	212.360	268	3	4.532	4.803	217.163
	Јун	212.030	264	3	4.469	4.736	216.766
	Јул	211.787	261	3	4.415	4.679	216.466
	Август	211.532	259	3	4.342	4.604	216.136
	Септембар	211.275	260	3	4.291	4.554	215.829
	Октобар*	211.294	257	3	4.233	4.493	215.787
	Новембар	211.230	257	3	4.181	4.441	215.671
Децембар	211.144	253	2	4.131	4.386	215.530	
Просечан износ пензије	Јануар	9.375	21.900	9.379	8.300	9.043	9.367
	Фебруар	9.378	21.873	9.379	8.291	9.026	9.370
	Март	9.381	21.793	9.379	8.288	9.029	9.373
	Април	9.710	22.531	9.763	8.568	9.344	9.702
	Мај	9.713	22.494	9.703	8.567	9.344	9.706
	Јун	9.717	22.455	9.703	8.563	9.338	9.708
	Јул	9.721	22.423	9.703	8.555	9.330	9.712
	Август	9.725	22.422	9.703	8.551	9.332	9.716
	Септембар	9.730	22.438	9.703	8.542	9.336	9.721
	Октобар	9.926	22.848	9.897	8.708	9.518	9.918
	Новембар	9.930	22.848	9.897	8.704	9.524	9.922
	Децембар	9.935	22.819	9.776	8.694	9.509	9.926

*Од октобра 2012. подаци за кориснике пензија у Војводини, којима се пензија исплаћује у бивше републике, разврстани су на категорије осигураника којима припадају. До тада су сви приказивани код категорије запослених

КОРИСНИЦИ НОВЧАНЕ НАКНАДЕ ЗА ПОМОЋ И НЕГУ ДРУГОГ ЛИЦА У 2012. ГОДИНИ

ЗАПОСЛЕНИ

МЕСЕЦ	Једино право		Право уз пензију		Укупно	
	Број	Просечан износ	Број	Просечан износ	Број	Просечан износ
I	6.413	7.587	55.428	14.455	61.841	13.743
II	6.389	7.581	55.097	14.456	61.486	13.742
III	6.348	7.591	55.145	14.458	61.493	13.749
IV	6.351	7.880	55.111	14.959	61.462	14.228
V	6.330	7.875	55.119	14.961	61.449	14.231
VI	6.301	7.874	55.304	14.963	61.605	14.238
VII	6.283	7.863	55.485	14.965	61.768	14.242
VIII	6.285	7.868	55.516	14.966	61.801	14.244
IX	6.269	7.870	55.352	14.966	61.621	14.244
X	6.265	8.043	55.406	15.266	61.671	14.532
XI	6.267	8.056	55.463	15.268	61.730	14.536
XII	6.243	8.054	55.346	15.268	61.589	14.537

ПРОФЕСИОНАЛНА ВОЈНА ЛИЦА

МЕСЕЦ	Једино право		Право уз пензију		Укупно	
	Број	Просечан износ	Број	Просечан износ	Број	Просечан износ
I*	11	7.980	1.625	13.745	1.636	13.706
II	1.574	13.774
III	1.564	13.777
IV	1.515	14.314
V	1.529	14.321
VI	1.537	14.325
VII	1.601	14.293
VIII	1.602	14.292
IX	1.585	14.289
X	1.581	14.576
XI	1.587	14.576
XII	1.585	14.586

* Обрада податка вршена у Фонду за СОВО

ЗАПОСЛЕНИ УКУПНО

МЕСЕЦ	Једино право		Право уз пензију		Укупно	
	Број	Просечан износ	Број	Просечан износ	Број	Просечан износ
I	6.424	7.588	57.053	14.435	63.477	13.742
II	63.060	13.742
III	63.057	13.750
IV	62.977	14.230
V	62.978	14.233
VI	63.142	14.240
VII	63.369	14.244
VIII	63.403	14.245
IX	63.206	14.245
X	63.252	14.533
XI	63.317	14.537
XII	63.174	14.538

САМОСТАЛНЕ ДЕЛАТНОСТИ

МЕСЕЦ	Једино право		Право уз пензију		Укупно	
	Број	Просечан износ	Број	Просечан износ	Број	Просечан износ
I	58	8.279	2.656	14.455	2.714	14.323
II	59	8.387	2.644	14.462	2.703	14.329
III	55	7.932	2.643	14.466	2.698	14.333
IV	56	8.331	2.657	14.967	2.713	14.830
V	58	8.367	2.665	14.972	2.723	14.831
VI	58	8.367	2.685	14.973	2.743	14.833
VII	59	8.702	2.678	14.968	2.737	14.833
VIII	57	8.678	2.696	14.965	2.753	14.835
IX	58	8.790	2.710	14.966	2.768	14.836
X	57	8.852	2.725	15.274	2.782	15.143
XI	60	9.181	2.715	15.278	2.775	15.146
XII	57	8.852	2.721	15.278	2.778	15.146

ПОЉОПРИВРЕДНИЦИ

МЕСЕЦ	Једино право		Право уз пензију		Укупно	
	Број	Просечан износ	Број	Просечан износ	Број	Просечан износ
I	196	12.314	10.597	14.589	10.793	14.548
II	195	12.302	10.569	14.588	10.764	14.547
III	187	12.268	10.624	14.588	10.811	14.547
IV	191	12.743	10.668	15.092	10.859	15.051
V	191	12.743	10.711	15.093	10.902	15.051
VI	189	12.718	10.749	15.094	10.938	15.053
VII	190	12.731	10.843	15.094	11.033	15.053
VIII	188	12.705	10.822	15.094	11.010	15.053
IX	188	12.705	10.776	15.095	10.964	15.054
X	188	12.959	10.781	15.398	10.969	15.356
XI	188	12.959	10.571	15.399	10.759	15.356
XII	191	12.995	10.696	15.399	10.887	15.356

КОРИСНИЦИ НОВЧАНЕ НАКНАДЕ ЗА ТЕЛЕСНО ОШТЕЋЕЊЕ У 2012. ГОДИНИ

ЗАПОСЛЕНИ

МЕСЕЦ	Повреда на раду и професионално обољење						Болест или повреда ван рада						УКУПНО	
	Једино право		Право уз пензију		Укупно		Једино право		Право уз пензију		Укупно		Број	Просечан износ
	Број	Просечан износ	Број	Просечан износ	Број	Просечан износ	Број	Просечан износ	Број	Просечан износ	Број	Просечан износ		
I	2.064	2.375	5.401	2.894	7.465	2.751	8.048	1.178	67.025	1.172	75.073	1.173	82.538	1.315
II	2.061	2.374	5.393	2.894	7.454	2.750	7.999	1.179	66.690	1.171	74.689	1.172	82.143	1.315
III	2.064	2.379	5.377	2.894	7.441	2.751	7.858	1.179	66.477	1.171	74.335	1.172	81.776	1.316
IV	2.063	2.463	5.360	2.994	7.423	2.847	7.792	1.221	66.120	1.211	73.912	1.212	81.335	1.362
V	2.066	2.461	5.350	2.994	7.416	2.845	7.749	1.221	65.756	1.211	73.505	1.212	80.921	1.362
VI	2.054	2.460	5.342	2.992	7.396	2.844	7.678	1.221	65.471	1.211	73.149	1.212	80.545	1.362
VII	2.050	2.457	5.336	2.991	7.386	2.843	7.586	1.222	65.210	1.211	72.796	1.212	80.182	1.362
VIII	2.045	2.460	5.327	2.992	7.372	2.844	7.542	1.222	64.927	1.211	72.469	1.212	79.841	1.363
IX	2.037	2.460	5.322	2.991	7.359	2.844	7.499	1.223	64.655	1.211	72.154	1.212	79.513	1.363
X	2.036	2.510	5.302	3.052	7.338	2.902	7.454	1.248	64.379	1.234	71.833	1.236	79.171	1.390
XI	2.030	2.511	5.297	3.053	7.327	2.903	7.382	1.250	63.958	1.234	71.340	1.236	78.667	1.391
XII	2.026	2.505	5.283	3.055	7.309	2.903	7.343	1.251	63.656	1.234	70.999	1.235	78.308	1.391

ПРОФЕСИОНАЛНА ВОЈНА ЛИЦА

МЕСЕЦ	Повреда на раду и професионално обољење						Болест или повреда ван рада						УКУПНО	
	Једино право		Право уз пензију		Укупно		Једино право		Право уз пензију		Укупно		Број	Просечан износ
	Број	Просечан износ	Број	Просечан износ	Број	Просечан износ	Број	Просечан износ	Број	Просечан износ	Број	Просечан износ		
I*	996	998
II	1	1.139	0	0	1	1.139	43	848	926	1.002	969	995	970	995
III	1	1.139	25	1.493	26	1.479	43	848	898	986	941	980	967	993
IV	1	1.179	25	1.544	26	1.530	41	881	899	1.021	940	1.015	966	1.029
V	1	1.179	26	1.519	27	1.506	40	891	903	1.019	943	1.014	970	1.028
VI	1	1.179	27	1.626	28	1.610	40	891	900	1.020	940	1.015	968	1.032
VII	1	1.179	27	1.626	28	1.610	39	892	904	1.020	943	1.015	971	1.032
VIII	1	1.179	32	1.575	33	1.563	39	892	900	1.018	939	1.013	972	1.032
IX	1	1.179	32	1.575	33	1.563	39	892	900	1.017	939	1.012	972	1.031
X	1	1.202	32	1.607	33	1.594	39	909	896	1.038	935	1.032	968	1.051
XI	1	1.202	32	1.607	33	1.594	38	914	895	1.038	933	1.033	966	1.052
XII	1	1.202	32	1.607	33	1.594	37	910	893	1.038	930	1.032	963	1.052

* Обрада података вршена у Фонду за СОВО

ЗАПОСЛЕНИ УКУПНО

МЕСЕЦ	Повреда на раду и професионално обољење						Болест или повреда ван рада						УКУПНО	
	Једино право		Право уз пензију		Укупно		Једино право		Право уз пензију		Укупно		Број	Просечан износ
	Број	Просечан износ	Број	Просечан износ	Број	Просечан износ	Број	Просечан износ	Број	Просечан износ	Број	Просечан износ		
I	83.534	1.312
II	2.062	2.373	5.393	2.894	7.455	2.750	8.042	1.177	67.616	1.169	75.658	1.170	83.113	1.311
III	2.065	2.378	5.402	2.887	7.467	2.747	7.901	1.177	67.375	1.169	75.276	1.170	82.743	1.312
IV	2.064	2.463	5.385	2.988	7.449	2.842	7.833	1.219	67.019	1.209	74.852	1.210	82.301	1.358
V	2.067	2.460	5.376	2.986	7.443	2.840	7.789	1.220	66.659	1.208	74.448	1.210	81.891	1.358
VI	2.055	2.459	5.369	2.985	7.424	2.840	7.718	1.219	66.371	1.208	74.089	1.210	81.513	1.358
VII	2.051	2.457	5.363	2.985	7.414	2.839	7.625	1.220	66.114	1.208	73.739	1.209	81.153	1.358
VIII	2.046	2.459	5.359	2.983	7.405	2.838	7.581	1.220	65.827	1.208	73.408	1.209	80.813	1.359
IX	2.038	2.459	5.354	2.983	7.392	2.838	7.538	1.222	65.555	1.208	73.093	1.209	80.485	1.359
X	2.037	2.509	5.334	3.044	7.371	2.896	7.493	1.247	65.275	1.232	72.768	1.233	80.139	1.386
XI	2.031	2.510	5.329	3.044	7.360	2.897	7.420	1.248	64.853	1.231	72.273	1.233	79.633	1.387
XII	2.027	2.505	5.315	3.047	7.342	2.897	7.380	1.249	64.549	1.231	71.929	1.233	79.271	1.387

САМОСТАЛНЕ ДЕЛАТНОСТИ

МЕСЕЦ	Повреда на раду и професионално обољење						Болест или повреда ван рада						УКУПНО	
	Једино право		Право уз пензију		Укупно		Једино право		Право уз пензију		Укупно		Број	Просечан износ
	Број	Просечан износ	Број	Просечан износ	Број	Просечан износ	Број	Просечан износ	Број	Просечан износ	Број	Просечан износ		
I	17	2.202	218	3.201	235	3.129	52	1.465	1.475	1.361	1.527	1.365	1.762	1.600
II	17	2.202	216	3.194	233	3.122	52	1.465	1.469	1.360	1.521	1.364	1.754	1.597
III	17	2.202	216	3.194	233	3.121	52	1.465	1.464	1.360	1.516	1.364	1.749	1.598
IV	16	2.303	215	3.311	231	3.241	53	1.513	1.455	1.407	1.508	1.411	1.739	1.654
V	17	2.353	215	3.311	232	3.241	53	1.513	1.444	1.408	1.497	1.412	1.729	1.657
VI	17	2.353	215	3.311	232	3.241	52	1.512	1.440	1.407	1.492	1.411	1.724	1.657
VII	17	2.353	215	3.308	232	3.238	52	1.512	1.437	1.408	1.489	1.412	1.721	1.658
VIII	18	2.362	216	3.304	234	3.232	51	1.510	1.429	1.407	1.480	1.411	1.714	1.660
IX	18	2.362	215	3.299	233	3.227	51	1.525	1.426	1.407	1.477	1.411	1.710	1.658
X	18	2.409	215	3.365	233	3.291	52	1.562	1.427	1.434	1.479	1.439	1.712	1.691
XI	18	2.409	215	3.362	233	3.288	50	1.583	1.420	1.433	1.470	1.438	1.703	1.691
XII	18	2.409	213	3.363	231	3.289	49	1.587	1.414	1.431	1.463	1.436	1.694	1.689

ПОЉОПРИВРЕДНИЦИ

МЕСЕЦ	Повреда на раду и професионално обољење						Болест или повреда ван рада						УКУПНО	
	Једино право		Право уз пензију		Укупно		Једино право		Право уз пензију		Укупно		Број	Просечан износ
	Број	Просечан износ	Број	Просечан износ	Број	Просечан износ	Број	Просечан износ	Број	Просечан износ	Број	Просечан износ		
I	33	2.505	454	3.470	487	3.405	109	1.520	839	1.487	948	1.491	1.435	2.140
II	33	2.505	450	3.456	483	3.391	108	1.526	832	1.487	940	1.491	1.423	2.136
III	33	2.505	450	3.458	483	3.393	106	1.522	832	1.485	938	1.489	1.421	2.136
IV	33	2.592	448	3.568	481	3.501	105	1.565	829	1.535	934	1.539	1.415	2.206
V	35	2.642	451	3.575	486	3.508	105	1.565	824	1.535	929	1.538	1.415	2.215
VI	35	2.642	448	3.571	483	3.504	105	1.565	819	1.532	924	1.536	1.407	2.211
VII	35	2.642	445	3.574	480	3.506	106	1.572	815	1.532	921	1.537	1.401	2.212
VIII	35	2.642	444	3.568	479	3.500	106	1.572	812	1.530	918	1.535	1.397	2.208
IX	35	2.642	444	3.568	479	3.500	106	1.572	810	1.530	916	1.535	1.395	2.209
X	34	2.642	446	3.641	480	3.571	105	1.612	810	1.559	915	1.565	1.395	2.255
XI	33	2.566	440	3.630	473	3.555	104	1.619	807	1.558	911	1.565	1.384	2.245
XII	33	2.566	438	3.626	471	3.551	100	1.613	805	1.559	905	1.565	1.376	2.245

КОРИСНИЦИ НОВЧАНЕ НАКНАДЕ ПО ЧЛАНУ 223. И ЧЛАНУ 225. ЗАКОНА

МЕСЕЦ	ЗАПОСЛЕНИ		САМОСТАЛНЕ ДЕЛАТНОСТИ	
	БРОЈ	ПРОСЕЧАН ИЗНОС	БРОЈ	ПРОСЕЧАН ИЗНОС
I	23.717	9.819	41	13.739
II	23.589	9.822	41	13.739
III	23.442	9.830	41	13.739
IV	23.287	10.167	41	14.088
V	23.115	10.173	39	14.139
VI	22.955	10.179	39	14.139
VII	22.762	10.188	39	14.135
VIII	22.608	10.189	39	14.135
IX	22.443	10.193	39	14.135
X	22.291	10.395	39	14.352
XI	22.089	10.397	40	14.299
XII	21.944	10.399	41	14.190